

Инструменты, которые могут понадобиться при сборке



Примечания:

1. Мебель изготавливается из ДСП I и III сортов, в связи с этим возможны незначительные дефекты на невидимых поверхностях деталей.
2. Изготовитель оставляет за собой право вносить изменения в конструкцию изделия, не ухудшающие их потребительские свойства, без отображения в паспорте на изделие.
3. Обращаем Ваше внимание! Оттенки цветов рисунков и материалов (ЛДСП, Плёнка ПВХ, отделка и др.), могут незначительно отличаться от рисунков каталога, изображений на сайте, а также при комплектации изделий из разных партий.

ГАРАНТИИ ИЗГОТОВИТЕЛЯ

Гарантия на мебель составляет 24 месяца.

Претензии по качеству и комплектности мебели принимаются в пределах гарантийного срока по месту покупки. Для выполнения предприятием - изготовителем гарантийных обязательств, выявления несоответствий и установления причин их возникновения необходимо сохранить и предоставить:

- 1) части упаковки с наклеенными этикетками, номером партии или ростером (или их фотографии);
- 2) фотографии распечатанных упаковок, где обнаружен заводской брак деталей;
- 3) фотографии узлов, деталей собираемого изделия, если заводской брак обнаружен до сборки и в процессе сборки.

Не являются гарантийным случаем:

Различные повреждения деталей и узлов изделий (бой, сколы, царапины, расслоения, оплавление, набухание ЛДСП и др.), возникшие в результате перевозки самовывозом, самостоятельной сборки, нарушений правил эксплуатации. Замена деталей и узлов изделий, не попадающих под гарантийный случай, производится за дополнительную плату.

Наша мебель прослужит Вам годы, если Вы будете соблюдать несколько простых правил:

ПРАВИЛА ЭКСПЛУАТАЦИИ

ВНИМАНИЕ! Во избежание несчастных случаев во время эксплуатации рекомендуем закрепить изделие к стене. Для разных материалов стен требуются различные крепления, используйте крепёжные средства, подходящие для материала стен в вашем доме.

1. Использовать изделие только по своему функциональному назначению.
2. Располагать изделия на расстоянии не менее 50 см от отопительных приборов.
3. Содержать изделия в сухих проветриваемых помещениях при температуре от +8° С до +50° С и относительной влажности воздуха от 45 % до 70%.
4. Избегать попадания на изделие прямых солнечных лучей и атмосферных осадков.
5. Удалять пыль с поверхности мягкой сухой тканью.
6. Для чистки мебели от загрязнений использовать специальные средства по уходу за мебелью или слабый мыльный (спиртовой) раствор с последующей протиркой сухой тканью.
7. При попадании влаги на изделие незамедлительно протереть поверхность сухой мягкой тканью.
8. При ослаблении крепежной фурнитуры во время эксплуатации мебели, необходимо подтянуть винты, шурупы, болты.

Категорически запрещается:

1. Передвигать, ударять, ронять на поверхности тяжелые, твердые предметы, чтобы не вызвать механические повреждения.
2. Допускать контакт изделия с горячими предметами.
3. Длительный контакт поверхностей изделия с влагой.
4. Контакт изделия с кислотами, щелочами, растворителями и прочими химическими веществами, способными нанести вред изделию.
5. Применять при протирке изделия бытовые чистящие средства, не предусмотренные для ухода за мебелью.

Поделитесь своим мнением об этой мебели. Напишите на zabota@mebelson.ru

 **MEBELSON**[®]

427022, УР, г. Ижевск, район Пирогово,
ул. Торговая, 15
e-mail: mebelson@udm.net, www.mebelson.ru
тел.: (3412) 623-888, 623-633, 623-632.

Стол компьютерный 1200 «Лайт 1»

Габаритные размеры: 750(в) x 1200(ш) x 600(г) мм



Уважаемые покупатели!

Вся выпускаемая мебель для удобства транспортировки и сохранности внешнего вида поставляется в разобранном виде. При этом упаковки с мебелью должны быть надежно защищены от сильных толчков, ударов, повреждения, воздействия влаги и грязи.

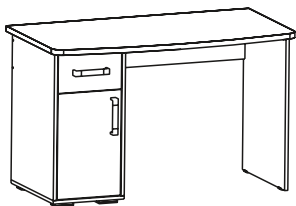
Перед сборкой изделия ознакомьтесь с инструкцией по сборке и правилами по эксплуатации (их несоблюдение снимает с предприятия изготовителя гарантийные обязательства), подготовьте необходимые инструменты.

Мебель имеет Гигиенический сертификат

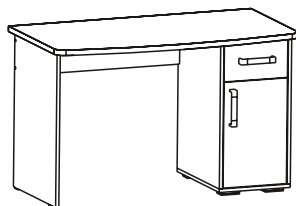


Стол компьютерный «Лайт 1»

Левая сборка



Правая сборка



ПОСЛЕДОВАТЕЛЬНОСТЬ СБОРКИ

Изделие предусматривает универсальную сборку (левая сборка, правая сборка).

ВНИМАНИЕ! Расположение отверстий, фурнитуры на деталях и положение самих деталей в изделии зависит от выбранного варианта сборки. Сборка должна производиться на ровной поверхности.

1. Подготовка к сборке

Перед непосредственной сборкой необходимо:

- Внимательно ознакомиться с данной инструкцией.
- Распаковать упаковки, скомплектовать детали согласно схемам, определить наличие необходимой фурнитуры.
- Во избежание повреждения поверхностей деталей предварительно разложить мягкую толстую ткань или гофрокартон от упаковки. **Обратите внимание на подбор соответствующих саморезов.** Номера деталей на схемах соответствуют номерам, поставленным на нелицевых кромках деталей.

2. Установка фурнитуры

- На дет. №11 установить соответствующие части стяжки эксцентриковой (K2), (схема 2).
- На дет. №3, 4 установить соответствующие части роликовых направляющих (K3) при помощи саморезов 3,5x16, (схема 1а, 1б, 6).
- На дет. №5 установить опоры пятниковые (K5) при помощи саморезов 3x20, (схема 1а, 1б).
- На дет. №2 установить опоры регулируемые (K6) при помощи саморезов 3,5x16, (схема 1а, 1б).
- На дет. №1 установить уголок-стяжки (K8) помощи евроинтов 6,1x14,5, (схема 1а, 1б, 5).
- **При левой сборке** на дет. №3, 10 установить соответствующие части петли вкладной (K7) при помощи саморезов 3,5x16, (схема 1а, 3).
- **При правой сборке** на дет. №4, 10 установить соответствующие части петли вкладной (K7) при помощи саморезов 3,5x16, (схема 1б, 3).

3. Сборка стола (схема 1а, 1б)

Левая сборка

- Дет. №2 крепить к дет. №3, 4 при помощи конфирматов 7x50 (K1).
- Дет. №6 крепить к дет. №4, 5 при помощи конфирматов 7x50 (K1).

Правая сборка

- Дет. №2 крепить к дет. №3, 4 при помощи конфирматов 7x50 (K1).
- Дет. №6 крепить к дет. №3, 5 при помощи конфирматов 7x50 (K1).

- Дет. №1 крепить к дет. №3, 4, 5, 6 при помощи уголка-стяжки (K8) и евроинтов 6,1x14,5, (схема 5).
- Дет. №13 крепить к дет. №2, 3, 4 при помощи саморезов 3x20 (K9), (см. примечание).

4. Сборка ящика (схема 2)

- Дет. №8 (2 шт.) крепить к дет. №9 при помощи конфирматов 7x50 (K1).
- Дет. №11 крепить к дет. №8 (2 шт.) при помощи стяжки эксцентриковой (K2).
- Дет. №12 установить в паз дет. №11, крепить к дет. №8 (2 шт.), 9 при помощи саморезов 3x20 (K9), (см. примечание).
- На дет. №11 установить ручку (K4) при помощи винтов.
- Установить соответствующие части направляющих роликовых (K3) при помощи саморезов 3,5x16, (схема 6).

5. Завершение сборки стола (схема 1а, 1б)

- На дет. №3, 4 установить полкодержатели (K10).
- Установить дет. №7 на полкодержатели (K10).

- !!! ВНИМАНИЕ:** В зависимости от сборки изделия (на левую сторону, на правую сторону) необходимо досверлить отверстия диаметром 5 мм в дет. №10 согласно **схемы 7**. При сверлении использовать подкладку (деревянный брусок) с лицевой стороны детали для исключения сколов.
- **При левой сборке** дет. №10 крепить к дет. №3 и отрегулировать положение фасада (схема 4).
 - **При правой сборке** дет. №10 крепить к дет. №4 и отрегулировать положение фасада (схема 4).
 - На дет. №10 установить ручку (K4) при помощи винтов. Закрыть свободные отверстия заглушками самокл. D13 (K4).
 - Установить собранный ящик, (схема 6).
- !!! ВНИМАНИЕ:** Регулировку ящика по высоте производить только после монтажа ящика, ослабив саморез в регулировочном отверстии. Для более надежной фиксации закрепить соответствующие части направляющих на дет. №3, 4 дополнительным саморезом 3,5x16, (схема 6).
- На видимые шляпки конфирматов установить заглушки (K1).
 - На видимые гайки эксцентриковой стяжки установить заглушки (K2).
 - Отверстия на лицевых поверхностях изделия закрыть заглушками самокл. D13 (K11).

ПРИМЕЧАНИЕ

Перед установкой деталей из ЛДВП необходимо:

- проверить диагонали.
- пробить в ЛДВП отверстия гвоздем-пробойником (K9). Рекомендуемый шаг отверстий для вертикальных деталей (задняя стенка) - 150 мм, для горизонтальных деталей (дно ящика) - 100 мм.

В случае приобретения модуля Надстройка 1200 «Лайт 1» или «Лайт 2», необходимо на дет. №1 досверлить глухие отверстия d=8 мм (4 шт.), (схема 4 в паспорте на модуль Надстройка 1200 «Лайт 1» или «Лайт 2»).

Детали

Поз.	Наименование	Кол.
1	Столешница	1
2	Дно тумбы	1
3	Бок тумбы левый	1
4	Бок тумбы правый	1
5	Опора	1
6	Ребро	1
7	Полка	1

Поз.	Наименование	Кол.
8	Бок ящика	2
9	Задняя стенка ящика	1
10	Фасад	1
11	Фасад ящика	1
12	Дно ящика	1
13	Задняя стенка	1

Схема 6. Установка ящика

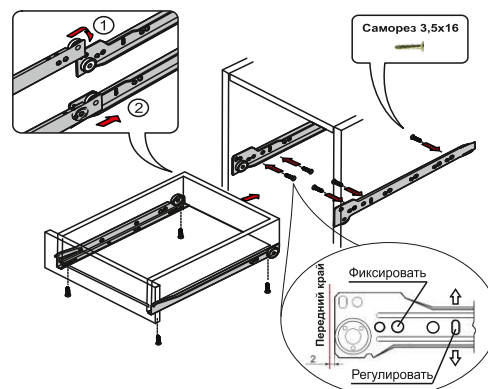


Схема 7. Досверливание отверстий

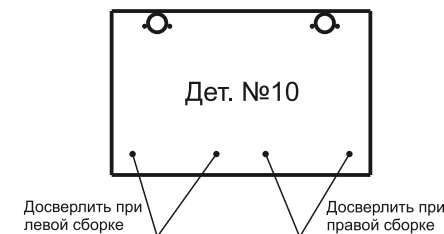


Схема 1а. Левая сборка стола

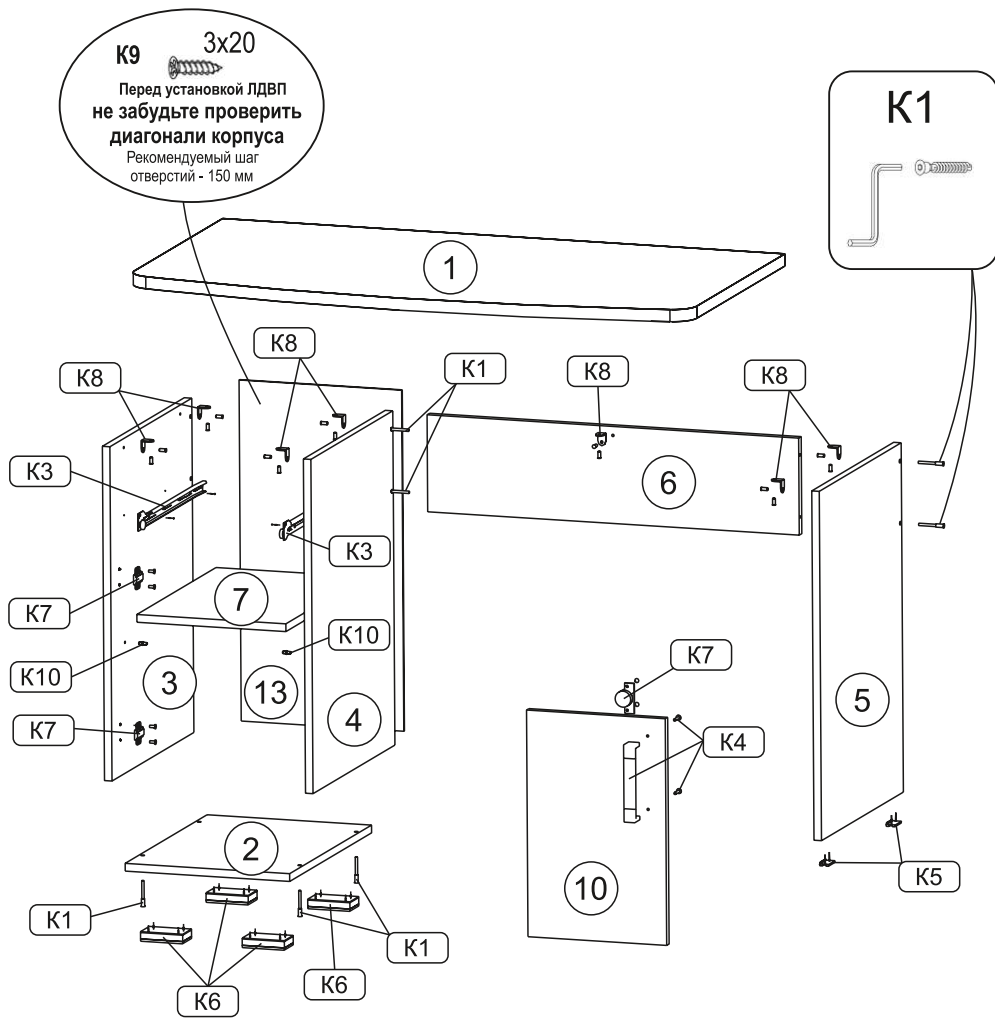
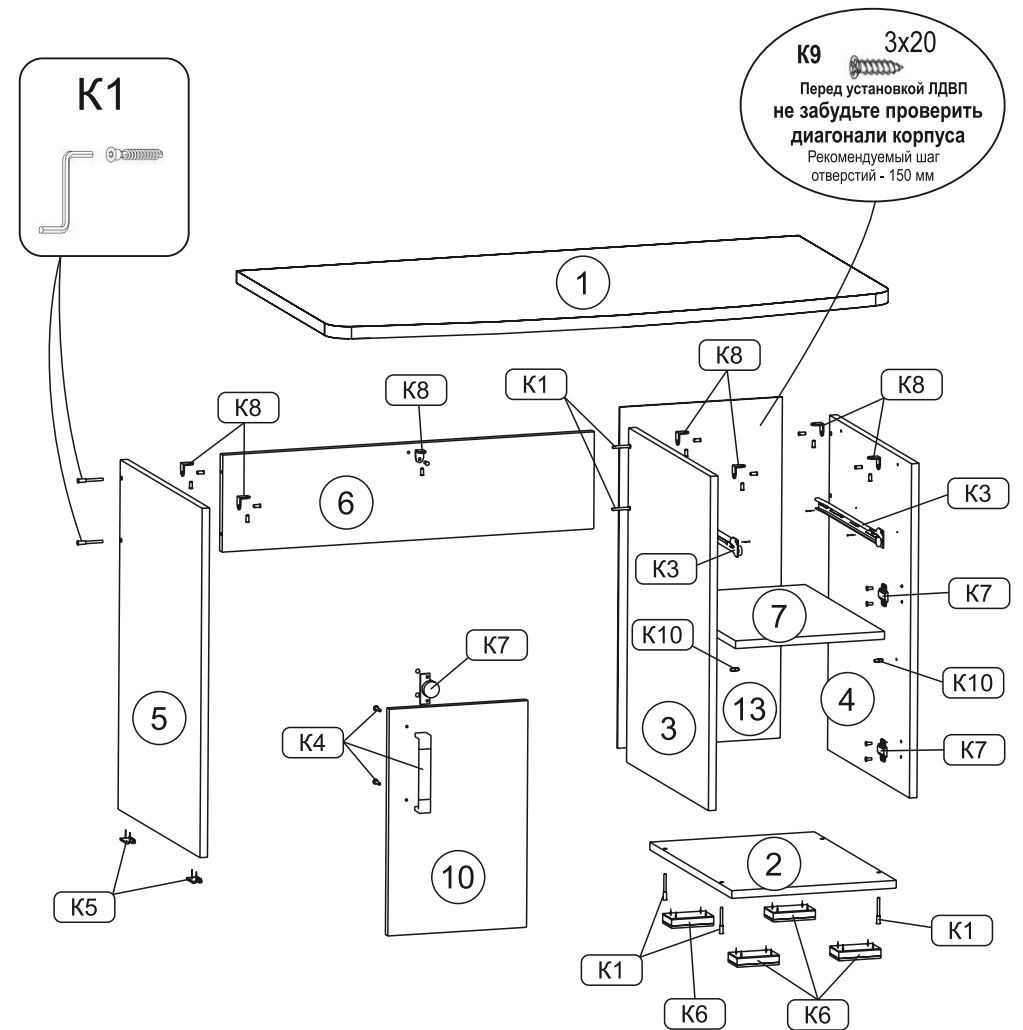


Схема 1б. Правая сборка стола



ВНИМАНИЕ! Производитель оставляет за собой право не комплектовать наружную и внутреннюю невидимую фурнитуру, а также технологические отверстия заглушками.

Фурнитура

Поз.	Наименование	Кол.	Изображение*
K1	Конфирмат 7x50	12	
	Заглушка конфирмата	2	
	Ключ-шестигранник 4 мм	1	
K2	Стяжка эксцентриковая	4	
	Заглушка эксцентрика	4	
K3	Направляющие роликовые L=400 мм	1	
	Саморез 3,5x16**	10	
K4	Ручка	2	
	Винт M4x25	4	
	Заглушка самокл. D13	2	
K5	Опора пятниковая	2	
	Саморез 3x20**	4	
K6	Опора регулируемая Н20	4	
	Саморез 3,5x16**	16	
K7	Петля вкладная	2	
	Саморез 3,5x16**	8	
K8	Уголок-стяжка	7	
	Евровинт 6,1x14,5	14	
K9	Саморез 3x20**	26	
	Гвоздь пробойник	1	
K10	Полкодержатель метал.	4	
K11	Заглушка самокл. D13	4	

* Изображение фурнитуры дает представление о её внешнем виде и не отображает реальных размеров.

** Обратите внимание на подбор соответствующих саморезов.

Схема 5. Установка уголка-стяжки

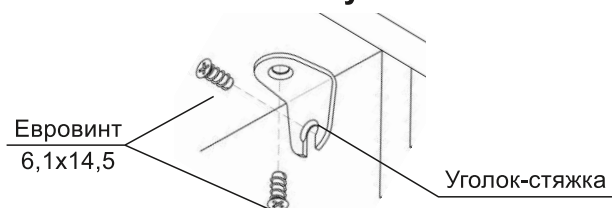


Схема 2. Сборка ящика №2

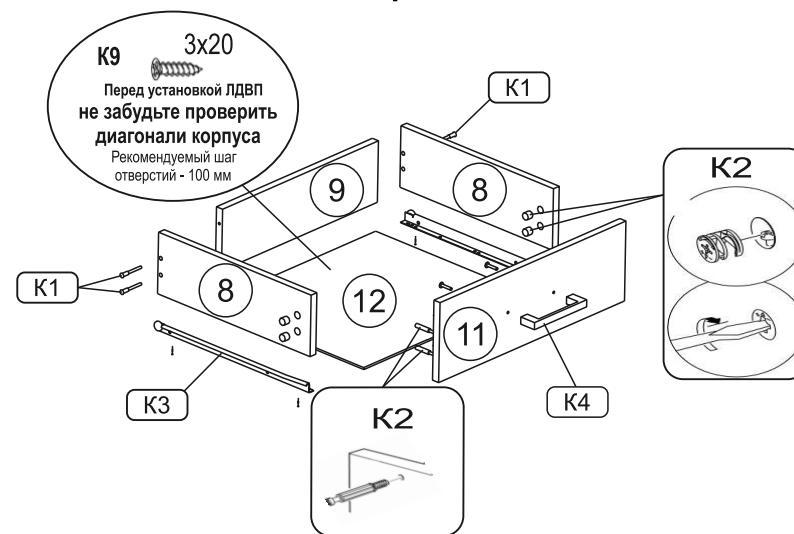


Схема 3. Установка петель

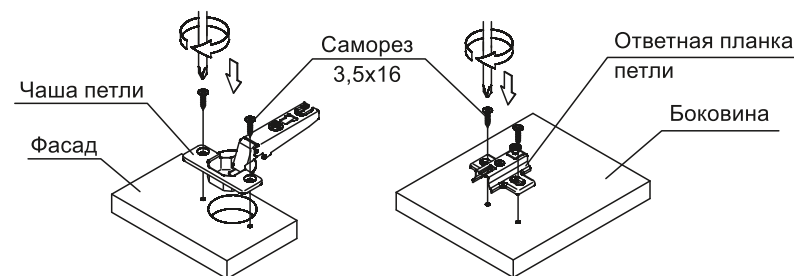
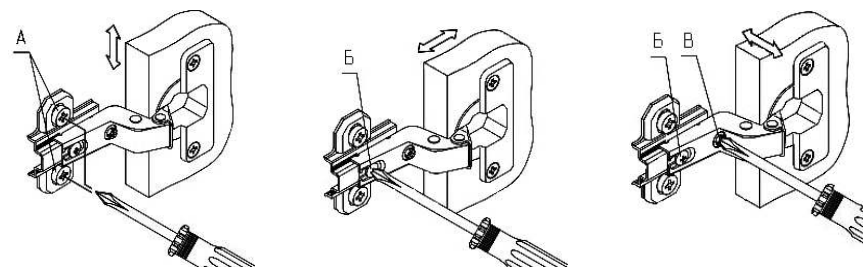


Схема 4. Регулирование положения фасада



1. Регулирование вертикального положения фасада:

- ослабить саморезы «А»;
- отрегулировать положение ответной планки петли по вертикали;
- затянуть саморезы «А».

2. Регулирование глубины фасада:

- ослабить винт «Б»;
- отрегулировать расстояние между фасадом и боковиной;
- затянуть винт «Б».

3. Регулирование наложения фасада:

- ослабить винт «Б»;
- отрегулировать наложение фасада, затягивая или ослабляя винт «В»;
- затянуть винт «Б».